

**Programma del Master Metodo Simonton Integrato
Milano, 17 gennaio – 14 giugno 2025**

NOME E ID PROVIDER: Ideas Group srl – Firenze n. 352

DESTINATARI: Medico Chirurgo – Psicologo

OBIETTIVO FORMATIVO: 1

CREDITI: 50

RESPONSABILE SCIENTIFICO: Federica Bergamaschi

Il Metodo Simonton poggia le sue basi scientifiche sulla PNEI (PsicoNeuroEndocrinImmunologia) che dimostra come le nostre convinzioni influenzino il funzionamento del nostro sistema immunitario.

Nasce con il lavoro del Dottor Carl O. Simonton, medico oncologo radioterapista americano, fondatore e poi direttore del Simonton Cancer Center a Malibù.

È un modello di intervento che insegna ad ammalati e a persone di sostegno come potenziare le proprie personali risorse di guarigione e migliorare la qualità di vita alimentando gioia, fiducia e speranza. Insegna a vivere i trattamenti in maniera più costruttiva e ad aumentarne l'efficacia e la tollerabilità grazie ad una migliore gestione dello stress e delle emozioni.

Il Master integra il Metodo tradizionale con pratiche di autoipnosi, sintonizzazione emotiva e assistenza spirituale, senza trascurare i risvolti etici.

Il Master Metodo Simonton Integrato è strutturato in modo da alternare lezioni teoriche, che ne spiegano i fondamenti scientifici ed i presupposti, con pratiche che coinvolgono direttamente il partecipante, quali: la terapia della gioia, le visualizzazioni guidate, il potere dell'immaginazione, la meditazione e le tecniche di rilassamento, il respiro consapevole, la trasformazione dei pensieri malsani in pensieri sani, le strategie di comunicazione, l'autoipnosi e l'accompagnamento spirituale.

L'approccio esperienziale rappresenta il grande valore aggiunto del Master, che mira a fornire solide competenze e abilità per gestire le fragilità ed i bisogni del malato.

Obiettivi del Master Metodo Simonton Integrato

Acquisire le abilità necessarie per gestire con empatia e giusta distanza le fragilità ed i bisogni del malato, favorire la comunicazione quale strumento di promozione della qualità della vita e di self-empowerment del malato, favorire i processi di auto-osservazione, consapevolezza e padronanza di sé e delle proprie emozioni in qualità di operatore/caregiver, prevenire lo stress emozionale e il burnout.

PROGRAMMA

Le lezioni si svolgono il sabato (dalle ore 10.00 alle ore 12.30 e dalle 13.30 alle 18.00) e la domenica (dalle ore 9.30 alle ore 12.30 e dalle 13.30 alle 17.30).

Le lezioni sono strutturate in modo tale che 1/3 siano composte da lezioni teoriche e 2/3 da esecuzione diretta da parte di tutti i partecipanti di attività pratiche o tecniche di role-playing, presentazione di problemi o di casi clinici in seduta plenaria.

È normalmente prevista una pausa di un quarto d'ora sia al mattino che al pomeriggio.

Il saper essere nell'approccio umanistico centrato sulla persona

Sabato 17 gennaio 2026

Docente: dott.ssa Valentina Folla, Metodo di insegnamento: B/H

Acquisire competenza nel "saper essere" significa favorire modalità comunicative e relazionali attraverso le quali l'operatore incarna le caratteristiche fondanti dell'approccio

Centrato sulla Persona: l'autenticità, la congruenza, il contatto empatico e una qualità di presenza nella relazione che sia essa stessa agente di cura.

Un intervento di tipo supportivo-espressivo come quello postulato dall'Approccio Centrato sulla Persona, si situa come metodo efficace per accogliere i vissuti e l'esperienza di coloro che affrontano una malattia oncologica o cronica, nella molteplicità degli scambi umani che il percorso di cura attiva.

CNV – Comunicazione non violenta

Domenica 18 gennaio 2026

Docente: dott.ssa Marzia Zunarelli, Metodo di insegnamento: B/H

Abbiamo bisogno delle parole per tentare di rappresentare la nostra vita interiore e la "Comunicazione Nonviolenta" (CNV) ci offre un'alfabetizzazione in sentimenti e bisogni che ci aiuta a farlo.

Le parole che abbiamo imparato nella nostra educazione racchiudono la vita in un linguaggio statico e la intrappolano dentro definizioni, etichette e giudizi. La vita si esprime in un processo in continuo movimento e le nostre parole possono essere testimoni di questo movimento. Proveremo a diventare più consapevoli del nostro modo di comunicare tenendo conto dei nostri bisogni, che sono i nostri valori, e di quelli degli altri.

La Comunicazione Empatica Nonviolenta, ideata da Marshall B. Rosenberg (1934-2015, psicologo e collaboratore di Carl Rogers), è uno strumento prezioso per favorire connessione ed empatia tra gli esseri umani. Si basa su: autoempatia, ascolto empatico, espressione autentica, riconoscimento e accoglienza dei propri sentimenti e di quelli degli altri e dei bisogni universali, imparare a fare richieste chiare (non pretese).

Consideriamo importante la formazione non solo teorica ma anche pratica dei terapeuti per nutrire, nella relazione coi pazienti e all'interno delle *equipe*, un linguaggio che ispiri collaborazione, rispetto, reciprocità, gioia di contribuire. Attraverso gli esercizi che proporremo nella formazione intendiamo offrire strumenti utilizzabili nella quotidianità.

La morte e il morire

Sabato 14 e domenica 15 febbraio 2026

Docenti: dott.sse Federica Bergamaschi, Elena Canavese e Luisa Merati, Metodo di insegnamento: B/H

Ci occupiamo degli argomenti riguardanti la morte e il morire con lo scopo di vivere con meno paura, con più pienezza e appagamento interiore. Che siamo terapeuti, pazienti o familiari, prima di ogni ruolo, siamo esseri umani con bisogni spirituali. Bisogni che nascono con l'uomo stesso ed evolvono con lo sviluppo della persona, bisogni che possono manifestarsi come sofferenza profonda durante la fase avanzata della malattia e in modo particolare con l'avvicinamento alla morte.

Sarà un percorso esperienziale volto a portare in luce i nostri bisogni, paure e speranze davanti al morire dove potremo rafforzare la fede nelle nostre fonti spirituali, condividere il tema del morire, imparare a visualizzare il nostro "risultato desiderato" e ad abitare pensieri sani sulla (nostra) morte e sul morire, per accrescere la capacità di conoscere noi stessi e la nostra saggezza interiore e sintonizzarci sul sentire dell'altro.

"Non possiamo accompagnare gli altri in un territorio che non abbiamo esplorato noi stessi"

Frank Ostaseski

In contesti di cure palliative, l'ipnosi può essere uno strumento utile per affrontare vari aspetti psicologici ed emotivi della morte imminente, quali la gestione del dolore e della paura, la separazione e il distacco per una Morte consapevole.

Pratiche per la trasformazione del trauma

Sabato 14 marzo 2026

Docente: dott.ssa Valentina Folla, Metodo di insegnamento: B/H

Tutti noi, quando percepiamo un pericolo, attiviamo, involontariamente, specifiche posture difensive necessarie per proteggerci. Rispondiamo alla minaccia, reale o percepita, attraverso pattern di risposta adattivi: *“Istintivamente, ci scostiamo, schiviamo, ci contorciamo, ci irrigidiamo e ci ritraiamo, ci prepariamo ad attaccare o a scappare e, quando la fuga appare impossibile, ci congeliamo o ci ripieghiamo nel collasso impotente”* Peter A. Levine.

Una parte fondamentale di un intervento efficace di accoglienza della sofferenza, in ambito oncologico, è costituita dal sostegno fornito alla persona affinché possa riattivare le proprie risorse congelate o inibite.

A tal fine è importante che l'operatore riconosca e accolga gli stati di attivazione autonoma e sappia favorire quel clima sicuro che produce regolazione e connessione.

Un ambiente sicuro è un ambiente curativo

Il potere dell'immaginazione

Domenica 15 marzo 2026

Docenti: dott.sse Federica Bergamaschi, Elena Canavese, Metodo di insegnamento: B/H/I

Come dimostrato dalla ricerca scientifica, la visualizzazione mentale di una situazione viene percepita dal nostro cervello come se fosse reale. L'utilità e l'efficacia di questa tecnica consiste nel fatto che la mente non sia in grado di riconoscere un'esperienza realmente vissuta da una vividamente immaginata. Le immagini create nella nostra mente vengono percepite dalla stessa area corticale che percepisce le immagini esterne, generando le stesse reazioni psicofisiche. Possiamo quindi somministrare immagini che attraverso simboli evocano una ricca energia trasformativa affinché venga percepita dal corpo e agisca sul network PNEI.

Una giornata in cui l'operatore avrà l'opportunità di sperimentarsi nella pratica della visualizzazione curativa secondo il metodo Simonton e nella conduzione di visualizzazioni guidate.

Etica e bioetica

Sabato 11 aprile 2026

Docente: Luisa Merati, Metodo di insegnamento: B/H

Il tema dell'etica e della bioetica è molto delicato e complesso, poiché coinvolge questioni morali, filosofiche e legali che riguardano la vita, la morte, le scelte individuali e il rispetto della dignità umana.

- Etica: È la branca della filosofia che si occupa di indagare ciò che è giusto e sbagliato nelle azioni umane. Si interessa di principi morali e della definizione delle norme che regolano il comportamento umano.
- Bioetica: È un campo multidisciplinare che si concentra su questioni etiche relative alla biologia, alla medicina e alle scienze della vita. Essa esplora dilemmi etici e morali legati alla salute, alla medicina, alla biotecnologia, alla genetica e alle scelte di vita e morte.

Nel contesto di un testamento spirituale, l'etica si riferisce alle scelte personali e al rispetto dei valori morali, mentre la bioetica si concentra sulle implicazioni di queste scelte nel contesto medico e scientifico.

La giusta distanza nella relazione di cura

Domenica 12 aprile 2026

Docente: dott.ssa Valentina Folla, Metodo di insegnamento: B/H

Quello della giusta distanza è un aspetto centrale della relazione di cura.

Sarà importante trovare il modo di stare in contatto, di essere presente, senza invadere lo spazio dell'altro, senza sostituirsi all'altro. Trovare la giusta misura e la giusta distanza nell'essere *CON* e *PER* l'altro.

Una relazione è buona quando accade nel giusto equilibrio, nell'esserci con misura e premura, mentre dannosi sono il difetto o l'eccesso.

"Esserci in una distante prossimità" Luigina Mortari

Piano di salute e la visione del futuro

Sabato 16 maggio 2026

Docenti: dott.sse Federica Bergamaschi, Elena Canavese e Luisa Merati, , Metodo di insegnamento: B/H/I

Il piano di salute biennale è stato ideato dal dott. Simonton per offrire uno strumento che potesse incoraggiare i pazienti a trascorrere ogni giorno un tempo sempre più consistente a contatto con esperienze di gioia capaci di promuovere serenità e benessere. Uno strumento prezioso per sostenere il cambiamento, promuovere nuove abitudini sempre più in conformità con i propri bisogni, la propria natura e il proprio sentire.

Altrettanto preziosa la capacità, promossa dal metodo, di costruire una visione del futuro quale risorsa che sostenga la resilienza nell'attraversare situazioni complesse, che promuova la speranza e incoraggi un'attitudine alla progettualità, così come allo spazio del desiderio e alla vitalità.

I discenti potranno sperimentarsi nella realizzazione del piano di salute e nella pratica della visione del futuro attraverso strumenti narrativi e immaginazioni guidate.

"Anche quando vi sentite male, fissarvi delle mete da raggiungere vi darà una sensazione tangibile di ciò che avete realizzato e dei progressi nella direzione della salute" Carl O. Simonton

Il sistema di sostegno e la comunicazione

Domenica 17 maggio 2026

Docenti: dott.sse Federica Bergamaschi, Elena Canavese, Metodo di insegnamento: B/H/I

Una diagnosi di cancro o di una malattia grave non colpisce solo il paziente ma coinvolge le persone a lui più vicine e non di rado crea uno stato di apprensione e preoccupazione nella cerchia dei conoscenti più o meno stretti della persona malata generando un'onda emotiva capace di destabilizzare il sistema familiare. Per questa ragione nell'approccio del metodo Simonton si coinvolgono nel percorso di cura anche i familiari e i caregiver attraverso la promozione di una comunicazione empatica, l'assunzione di responsabilità rispetto alle proprie emozioni, sentimenti e risorse per poter creare un sistema di sostegno efficace e sano.

"Come caregiver se vogliamo accompagnare un paziente e prestargli aiuto è importante prima di tutto conoscere come reagiamo di fronte ai temi che lo turbano, Questo implica

affrontare e attraversare la propria sofferenza e le proprie paure per poterle trasformare in strumenti sentiti e esperiti e per questo più efficaci e preziosi nella relazione di cura con il paziente.” C. Kaspar

Seminario residenziale

Giovedì 11 giugno – domenica 14 giugno 2026

Docenti: dott.sse Federica Bergamaschi, Elena Canavese, Valentina Folla, Luisa Merati

Metodo di insegnamento: F/H/I

Il seminario si svolgerà con i seguenti orari: giovedì (dalle ore 15.00 alle ore 19.00 e dalle 20.30 alle 21.30), venerdì e sabato (dalle ore 9.00 alle ore 12.30 e dalle 14.00 alle 18.30, dalle 20.30 alle 21.30) e la domenica (dalle ore 9.00 alle ore 12.30 e dalle 14.00 alle 16.00). Il seminario residenziale avrà un approccio prevalentemente esperienziale con esecuzione diretta da parte di tutti i partecipanti di attività pratiche a diretto contatto con pazienti oncologici con la supervisione dei docenti.

In un setting protetto, sotto la supervisione di un docente del Master, gli operatori potranno sperimentarsi nel condurre sessioni individuali con i pazienti che parteciperanno al seminario, in cui potranno mettere in pratica gli strumenti del metodo, dalle pratiche di rilassamento, alle meditazioni guidate, dalle personali visualizzazioni di guarigione alla trasformazione dei pensieri malsani in sani.

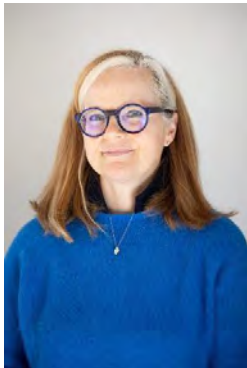
Le giornate saranno organizzate in spazi di lavoro con i pazienti e momenti di confronto e restituzione con l'équipe dei docenti, in una struttura che possa favorire il rilassamento e la quiete sia per chi vi partecipa in qualità di operatore che di paziente


SEDI EVENTO: Ref - Via Morimondo 5, Milano
Borgo 'Tutto è Vita', località Mezzana (FI)

INFORMAZIONI PERSONALI

Federica Bergamaschi

CF BRGFRC71B46G224C



 Ambulatorio: via Chiesanuova, 242/2, Padova, 35136

 0498716699

 dott.bergamaschifederica@gmail.com

Nazionalità Italiana

POSIZIONE RICOPERTA Medico chirurgo specialista in psichiatria, psicoterapeuta.

ESPERIENZA
PROFESSIONALE

Da Settembre 2023

Svolgo attività di volontariato, in qualità di consulente psichiatra presso Organizzazione no-profit C6 Siloku, Milano

Da Giugno 2020

Consulente Psichiatra presso Gruppo Empathie, equipe multidisciplinare psicoeducativa per le neuroatipicità

Da Marzo 2014

Svolgo attività libero-professionale, in qualità di Psichiatra e Psicoterapeuta, presso uno Studio Medico- Psicologico di Padova.
Sede ambulatorio: Via Chiesanuova 242/2, 35136 Padova (www.costruttivamente.it)

Da Ottobre 2014 a
dicembre 2019

Ho svolto attività libero-professionale, in qualità di Psichiatra e Psicoterapeuta, presso uno Studio Medico- Psicologico di Thiene (VI) presso Centri Clinici Dott. Carollo e Associati. Sede ambulatorio: Via San Vincenzo 53, 36016 Thiene (VI)

Da Giugno 2012 a
Giugno 2023

Consulente Psichiatra presso Associazione Pianeta Donna ONLUS
Sede Via Primo Maggio 47 – 35031 Abano Terme (PD)

Da Gennaio 2003 a
Febbraio 2014

Ho svolto attività libero-professionale, in qualità di Psichiatra e Psicoterapeuta, presso uno Studio Medico- Psicologico Valeggio di Padova.
Sede ambulatorio: Via Valeggio 5, 35141 Padova

Da Marzo 2003 a
Dicembre 2004

Ho lavorato presso l'Unità di Farmacologia di GlaxoSmithKline S.p.a. (Verona) in qualità di Co-Investigatore e di Clinical Research Physician, contribuendo alla definizione dei protocolli di ricerca e alla realizzazione della fase clinica di studi di Fase I con volontari sani.
Sede Via Alessandro Fleming 2 - 37135 Verona (VR) · 045 9218111 (www.gsk.it)

ISTRUZIONE E FORMAZIONE

- Giugno 2024

Conseguimento del Diploma di Assistente Spirituale presso la Scuola di Alta Formazione in accompagnamento spirituale nella malattia e nel morire, Master TuttoèVita
- Settembre 2018

Conseguimento della certificazione di Terapeuta Simonton SCE presso il Simonton Cancer Center Europe
- Dicembre 2004

Superamento dell'esame finale del Corso quadriennale di Formazione in Psicoterapia Cognitiva ad indirizzo Costruttivista del Centro Studi in Psicoterapia Cognitiva di Firenze.
- Dicembre 2002

Diploma di Specializzazione in Psichiatria presso l'Università di Padova con votazione 70/70 e lode e discussione della tesi dal titolo: "Metodologia di valutazione della depressione in soggetti con epatite virale cronica trattati con interferone".
- Dicembre 1997

Superamento dell'Esame di Stato per l'abilitazione all'esercizio della professione di Medico-Chirurgo presso l'Università di Padova.
- Marzo 1997

Laurea in Medicina e Chirurgia presso l'Università degli Studi di Padova con votazione 106/110 e discussione della tesi dal titolo: "Studio correlato angiografico-microperimetrico mediante oftalmoscopio a scansione laser della miopia degenerativa complicata da neovasi coroideali".
- Luglio 1990

Diploma di Maturità scientifica c/o Liceo Scientifico Statale "Ippolito Nievo" di Padova con votazione 58/60.

COMPETENZE PERSONALI

Lingua madre

Italiano

Altre lingue

Inglese

COMPRESIONE		PARLATO		PRODUZIONE SCRITTA
Ascolto	Lettura	Interazione	Produzione orale	
B2	B2	B1	B1	B2

Competenze professionali Iscrizione all'Ordine dei Medici Chirurghi e Odontoiatri della Provincia di Padova (albo 8328 M.C.) da gennaio 1998.

Altre competenze

ATTIVITA' CLINICA E ASSISTENZIALE

Dal maggio 1998 al dicembre 1998 medico frequentatore c/o Clinica Psichiatrica dell'Università di Padova
 Dal gennaio 1999 al novembre 2002 svolgimento di attività clinica ed assistenziale in

qualità di medico specializzando presso le seguenti strutture: III Servizio Psichiatrico di Diagnosi e Cura, Ospedale Civile di Padova; Comunità Terapeutico-Riabilitativa Protetta del III Servizio Psichiatrico, U.S.L.L. 16- Padova; Servizio di Psicologia Medica dell'O.C. di Padova; Ambulatorio Disturbi Affettivi e d'Ansia della Clinica Psichiatrica dell'Università di Padova; Guardia Psichiatrica attiva presso la Clinica Psichiatrica dell'O.C. di Padova; Ambulatorio di Psicogeriatria presso Ospedale Geriatrico di Padova.

ATTIVITA' DI RICERCA

Collaborazione ai seguenti protocolli di ricerca presso l'Ambulatorio Disturbi Affettivi e d'Ansia della Clinica Psichiatrica dell'Università di Padova:

- Trial Farmacologico: "Studio multicentrico, in doppio cieco, randomizzato, controllato verso Imipramina (IMI), sulla efficacia e tollerabilità della Ademetionina 1,4 – butandisolfato (Ade-SD4) per via orale, nel trattamento di pazienti con episodio depressivo maggiore ad andamento unipolare (DSM IV)" (1999);
- Neurotossicità durante trattamento con interferone in soggetti affetti da epatite virale cronica (da aprile 2000 a novembre 2002);

Ruolo della secrezione dei neurosteroidi nei soggetti affetti da Disturbo da Attacchi di Panico (da maggio 2001 a novembre 2002).

ATTIVITA' DIDATTICA E CONGRESSUALE

Aprile 2024 relatrice presso Corso di Formazione "Dal Metodo Simonton al Percorso Pain&Care: coltivare la cura di sé per sostenere la cura dell'altro e come atto di prevenzione del burnout"

Marzo 2024 relatrice presso Corso ECM "Depressione e dintorni in medicina generale: fare rete con gli specialisti nella pratica clinica"

Dicembre 2023 relatrice presso Corso di Formazione "La morte in oncologia: viverla con gli altri e con se stessi"

Ottobre 2023 relatrice presso XXIX Congresso Nazionale della Società Italiana di Medicina Psicosomatica "Il trauma come se ne esce"

Novembre 2022 relatrice presso Corso di Formazione "L'approccio globale al paziente oncologico a fine vita"

Ottobre 2022 relatrice presso XII Congresso internazionale Gruppo di Ricerca in Medicina Psicosomatica

Novembre 2021 relatrice presso XXVIII Congresso Nazionale della Società Italiana di Medicina Psicosomatica

Aprile 2018 attività di docente presso il corso ECM "Riconoscere e gestire lo stress nella professione medica".

Novembre 2016 – Febbraio 2017 attività di docente presso il corso ECM "Prendersi cura: le sfide del paziente oncologico."

Marzo 2016 attività di docente presso il corso ECM "quotidianaMente: il disagio psichico nella pratica quotidiana: segnali, sintomi, basi psicologiche, terapie possibili."

Marzo 2015 attività di docente presso il corso ECM "quotidianaMente: il disagio psichico nella pratica quotidiana: segnali, sintomi, basi psicologiche, terapie possibili."

Negli A.A. 2003 e 2004 Lezioni di “Elementi di Psichiatria e Psicofarmacologia” nell’ambito del Master in Neuropsicologia dei Disturbi cognitivi Acquisiti della Facoltà di Psicologia (Padova), Coordinatore: Prof. Umiltà Carlo.

FORMAZIONE E CONSULENZA PRESSO AZIENDE E ISTITUTI SCOLASTICI Dicembre 2017 attività di docente presso il corso di formazione c/o Istituto Comprensivo Statale di Montegrotto Terme (PD): “Bulli & Cyberbulli: conoscere, prevenire, agire. Corso avanzato”.

Marzo 2017 attività di docente presso il corso di formazione c/o Istituto Comprensivo Statale di Montegrotto Terme (PD): “Bulli & Cyberbulli: conoscere, prevenire, agire. Il contributo delle Neuroscienze”

Moderatore presso ciclo di incontri per affrontare le sfide quotidiane della genitorialità dal titolo “Genitori insieme”: 23 marzo 2016 presso Comune di Saccolongo (PD). Anno Scolastico 2014-2015: Orientamento scolastico e professionale: un aiuto nel momento della scelta

Relatore “Aspetti psicologici degli operatori negli spazi confinati”. Recenti convegni tenuti:

- 23 marzo 2012: incontro formativo organizzato da Antincendi Marghera srl presso Novotel di Mestre (Venezia).
- 11 maggio 2012: seminario organizzato da ENEL Spa presso il sito della Centrale Termoelettrica di Porto Tolle

13 novembre 2013: incontro formativo sicurezza “SPAZI CONFINATI” organizzato da Sive Formazione Srl presso la propria sede di Mestre.

ULTERIORI INFORMAZIONI

Pubblicazioni

ARTICOLI SCIENTIFICI

1A Amodio P., De Toni E., Mapelli D., Del Piccolo F., Cavalletto L., Bergamelli C., Bernardinello E., De Toni R., Costanzo R., **Bergamaschi F.**, Alberti A., Chemello L., Gatta A., and Perini G.I., *Effects On Mood and Cognition of Interferon Treatment For Viral Hepatitis*, submitted

2A Magnolfi G., **Bergamaschi F.**: *Il consenso informato nella sperimentazione clinica in psichiatria*. In Rivista di psichiatria 2007, 42, 1.

CAPITOLI E MONOGRAFIE IN LINGUA INGLESE

1C De Toni E., Perini G.I., Chemello L., Mapelli D., Bernardinello E., Del Piccolo F., Cavalletto L., Costanzo R., Bergamelli C., **Bergamaschi F.**, De Toni R., Gatta A., Umiltà C., Alberti A., Amodio P. *Cognitive effects of long-term interferon treatment for chronic viral hepatitis*. In E. Anthony Jones, Alfred J. Meijer, Robert A.F., Chamuleau M. *Encephalopathy and nitrogen metabolism in liver failure*. Vol . 17, pp. 159-164, Kluwer Academic Pub, Dortrecht, 2003.

Presentazioni a convegni scientifici

1B **Bergamaschi F.**, Rampinelli S., Bergamelli C., Costanzo R., Magnolfi G., Rinaldi S., Favaron E., Zanone S., Calvi S., Perini G.I., *Variabili predittive nell’evoluzione dei Disturbi*

Affettivi: un anno di osservazione. In Giornale Italiano di Psicopatologia, Vol 7, Marzo 2001 S 130, 6° Congresso Nazionale della Società Italiana di Psicopatologia: Psichiatria: Il suo presente, il suo Futuro, Roma, Febbraio 2001.

2B P. Amodio, L. Chemello, D. Mapelli, E. Bernardinello, F. Del Piccolo, C. Bergamelli, R. Costanzo, **F. Bergamaschi**, E. De Toni, C. Musto, A. Gatta, C. Umiltà; A. Alberti, G.I.

Perini, *Neurotoxicological Monitoring Of Interferon Treatment In Viral Hepatitis: A Pilot Study*, European Neuropsychopharmacology, Vol 11, S78, 2001, Abstract of the 6th ECNP Regional Meeting, Naples, Maggio 2001.

3B Perini GI, Chemello L, Mapelli D, Bernardinello E, Del Piccolo F, Bergamelli C, Costanzo R, **Bergamaschi F**, De Toni E, Musto C, Gatta A, Umiltà C, Alberti A, Amodio P, *Neuropsychiatric Monitoring of interferon treatment in viral hepatitis*, Society for Neuroscience, San Diego Nov 2001.

4B S. Rampinelli, F. Nifosi, L. Rinaldi, P. Amistà, E. Favaron, **F. Bergamaschi**, G.I. Perini, *Neurotrofine e RMN Cerebrale nel Disturbo Depressivo Maggiore*, Roma, SOPSI 2002. 5B E De Toni, G Perini, L Chemello, D Mapelli, E Bernardinello, F Del Piccolo, C Bergamelli, R Costanzo, **F Bergamaschi**, A Gatta, C Umiltà, A Alberti, P Amodio, *Does IFN Treatment in Viral Hepatitis Really Affect Mood and Cognition? Neuropsychological Changes and Electrophysiological Correlates*, Congresso di Gastroenterologia, Ginevra, 2002.

6B E De Toni, G Perini, L Chemello, D Mapelli, E Bernardinello, F Del Piccolo, C Bergamelli, R Costanzo, **F Bergamaschi**, A Gatta, C Umiltà, A Alberti, P Amodio, *IFN Treatment in Viral Hepatitis: Neuropsychological, Cognitive and Psychiatric Effects*, 11th International Symposium on Hepatic Encephalopathy, ISHE, Amsterdam, 2002.

7B E De Toni, G Perini, L Chemello, D Mapelli, E Bernardinello, F Del Piccolo, C Bergamelli, R Costanzo, **F Bergamaschi**, A Gatta, C Umiltà, A Alberti, P Amodio, *Does IFN treatment in viral hepatitis really affect mood and cognition? Neuropsychological changes and electrophysiological correlates*, Gut, 2002: 51 A 29, Ginevra.

8B Perini GI., De Toni E., Chemello L., Mapelli D., Bernardinello E., Del Piccolo F., Bergamelli C., Costanzo R., **Bergamaschi F**, De Toni R., Gatta A., Umiltà C., Alberti A., Amodio P., *Il trattamento con l'interferone nell'epatite virale: effetti neuropsicologici e neurofisiologici* in "9° Congresso SIPB, Napoli 22-26 Ottobre 2002.

9B **F Bergamaschi**, GI Perini, E De Toni, R Costanzo, C Bergamelli, L Chemello, D Mapelli, E Bernardinello, F Del Piccolo, A Gatta, C Umiltà, A Alberti, P Amodio, *Depressive symptoms and interferon-alpha treatment of viral hepatitis: a methodological study on cognitive, affective and somatic impairment*, XXXIII Annual Congress of the International Society of Psychoneuroendocrinology, ISPNE, Pisa 2003.

10B Perini GI., Pavan C., Ferri G., Zanone Poma S., De Toni E., Chemello L., Bernardinello E., **Bergamaschi F.**, Gatta A., Amodio A., *Psychiatric effects of the three different interferon subtypes in chronic hepatitis patients: a comparative study*. 4th International Forum on Mood and Anxiety Disorders. – Montecarlo, 19-21/11, 2003

Interessi

Psico-oncologia

DATI PERSONALI

Autorizzo il trattamento dei miei dati personali ai sensi del Decreto Legislativo 30 giugno 2003, n. 196 "Codice in materia di protezione dei dati personali".

Padova, 27/10/2025

Federica Bergamaschi

Federica Bergamaschi

Scheda Curriculum Vitae



Nome Elena Canavese
Indirizzo via Aiolo, 33 20159 Milano

Nazionalità italiana

Data di nascita 18 dicembre 1975
Codice fiscale CNVLNE75T58F351K
Partita IVA 11050860961

ESPERIENZA LAVORATIVA

Settembre 2014 - Oggi

**Counselor professionista specializzata in psiconcologia
Assistente spirituale in Cure Palliative**

Libero professionista

- Tipo di azienda o settore
- Tipo di impiego

Counseling e Relazioni d'aiuto

*Counselor certificata con metodo psico-oncologico Simonton
Assistente spirituale in Cure Palliative*

i
Accompagno le persone malate, i loro familiari e i caregiver attraverso un percorso di supporto individuale, di coppia, di gruppo che si propone di potenziare le risorse di ogni singolo individuo, di supportare e rafforzare le terapie intraprese e di migliorare la qualità della loro vita.

Accompagno le persone nel loro percorso di cura e di fine vita sostenendo l'intero nucleo familiare, nel processo del morire e dell'elaborazione del lutto. Conduco seminari, gruppi di sostegno rivolti a persone malate e caregiver e gruppi di supervisione di équipes che lavorano a contatto con la malattia e il morire.

- agosto 2022- Oggi
- Nome del datore di lavoro
- Tipo di azienda o settore

**Ideatrice, Formatrice e Counsellor professionista
Costruttivamente - la persona al centro**

studio di psichiatria e psicoterapia Padova

Scheda Curriculum Vitae

Elena Canavese

Data

Pag. 1 di 7

- Principali mansioni e responsabilità

PERCORSI PAIN&CARE®

Percorsi di consapevolezza e auto-aiuto per persone che si stanno confrontando con patologia oncologica o altre patologie organiche ad andamento cronico e che desiderano supportare attivamente il loro processo di cura. Rivolto a pazienti, familiari, caregiver, e operatori sanitari.

Modalità online e in presenza.

Percorso di formazione dedicato ad équipe socio-sanitarie e a gruppi di medici.
Avere cura di sé come strumento per essere cura di altri

Percorsi co-ideati e co-condotti con la dott.ssa Federica Bergamaschi, medico psichiatra e terapeuta Simonton.

Luglio 2015- Oggi

- Nome e del datore di lavoro
- Tipo di azienda o settore
- Principali mansioni e responsabilità

C6 Siloku Onlus

Ente no-profit che sostiene il malato oncologico, i familiari e i caregiver nel percorso di cura dalla diagnosi al follow-up

Co-founder - Presidente - responsabile dell'area Counselling e Fine Vita

Conduco seminari, gruppi di sostegno, colloqui individuali e di coppia, online e in presenza.

Conduco percorsi di meditazione in presenza e online.

Coordino l'équipe di counselling di cui seguo e supervisiono la formazione legata al fine vita.

Sono garante dei valori, della missione e della modalità con cui l'associazione comunica, organizza e promuove gli eventi e le attività

• Aprile 2015 - Oggi

- Nome del datore di lavoro
- Tipo di azienda o settore
- Principali mansioni e responsabilità

SCC - Simonton Cancer Center

Formazione, Training e Supervisione nella Relazione d' Aiuto

Formatrice, Docente, Counselor certificata e Team member del Simonton Cancer Center

Conduco seminari e partecipo alla conduzione dei Seminari Intensivi e Residenziali Simonton dedicati a malati oncologici e alle loro famiglie.

Faccio parte del team italiano e di quello internazionale del Simonton Cancer
Come docente conduco seminari esperienziali e lezioni didattiche nel percorso di Formazione Simonton

• 2016 - Oggi

- Nome e indirizzo del datore di lavoro
- Tipo di azienda o settore
- Tipo di impiego

SIMP - SOCIETA' ITALIANA DI MEDICINA PSICOSOMATICA

Milano - Sezione Naviglio Grande dott.ssa Luisa Merati

Socio - Relatore

Conduco Workshop, presentazioni, seminari di formazione dedicati alla relazione corpore, al metodo Simonton e all'approccio psico-somatico in ambito del counselling psicooncologico.

Scheda Curriculum Vitae

- Aprile 2017 - 2023
- Nome del datore di lavoro
- Tipo di azienda o settore
 - Tipo di impiego
- Principali mansioni e responsabilità

EFP Group Milano

CENTRO DI TERAPIE INTEGRATE diretto dalla dott.ssa Erica F. Poli

Counselor professionista con approccio integrato e certificata con il metodo psico-oncologico Simonton

Incontro individualmente e in coppia persone che direttamente o indirettamente vivono l'esperienza della malattia, oncologica, cronica, degenerativa e che affrontano nella quotidianità il dolore e la sofferenza fisica.

Lavoro individualmente e in équipe.

- Novembre 2014 - Oggi
- Nome del datore di lavoro
- Tipo di azienda o settore
 - Tipo di impiego
- Principali mansioni e responsabilità

Fondazione IRCCS

Istituto Nazionale dei Tumori di Milano

Docente e Relatore

Conduco seminari formativi e workshop dedicati al Metodo Simonton rivolti a medici, psicologi, infermieri, infermieri pediatrici, fisioterapisti, tecnici sanitari di radiologia medica e altri operatori sanitari e non, coinvolti nel processo di cura ed assistenza del paziente.

- 2019 - 2020

- Nome del datore di lavoro
- Tipo di azienda o settore
 - Tipo di impiego
- Principali mansioni e responsabilità

Mimesis

Editoria

Curatore

Ho curato con Luca Garrone la realizzazione del libro UN SASSO A FORMA DI STELLA, di Giovanni Picchi, Mimesis, 2121 nato come esperienza narrativa durante il suo percorso di counselling per poi diventare romanzo autobiografico

- 2017 - 2018

- Nome del datore di lavoro
- Tipo di azienda o settore
 - Tipo di impiego
- Principali mansioni e responsabilità

Feltrinelli URRRA

Editoria

Consulente Editoriale

Ho curato il libro IL METODO SIMONTON ANTICANCRO scritto da Cornelia Kaspar, dedicato al metodo psicooncologico Simonton.

- Gennaio 2017 - 2018

- Nome del datore di lavoro
- Tipo di azienda o settore
 - Tipo di impiego
- Principali mansioni e responsabilità

IULM - Libera Università di Lingue e Comunicazione

Università

Docente

Ho condotto Workshop rivolti agli studenti iscritti alla facoltà di Comunicazione dedicati all'Immaginazione, come strumento di conoscenza di sé, di incontro con l'altro e di esplorazione delle proprie risorse interiori.

Scheda Curriculum Vitae

- 2011 - 2013
- Nome del datore di lavoro
 - Tipo di azienda o settore
 - Tipo di impiego
- Principali mansioni e responsabilità

Macro Edizioni

Editoria

Consulente Editoriale

Ho collaborato alla progettazione e alla realizzazione di pubblicazioni inerenti a temi legati alla salute, alla relazione mente-corpo, alla malattia, alla morte, alla guarigione.

- Nov. 2006 - Feb. 2013
- Nome del datore di lavoro
 - Tipo di azienda o settore
 - Tipo di impiego
- Principali mansioni e responsabilità

Duellanti-mensile di cinema e di arti visive

Editoria

Direttore Editoriale

Il valore delle arti visive e del cinema come strumento di conoscenza per esplorare se stessi e il mondo, per indagare la realtà, lasciando che le domande emergano e nuovi punti di vista e spunti di riflessione vengano sollecitati. Con questi intenti ho coordinato la rivista cartacea e la testata online negli anni della mia permanenza a Duellanti.

- Dic. 1994 - Ott. 2006
- Nome del datore di lavoro
 - Tipo di azienda o settore
 - Tipo di impiego
- Principali mansioni e responsabilità

Tim Spa

Comunicazione

Supporter alla Comunicazione Interna e all'Organizzazione di eventi

Dopo i primi anni dedicati alla segreteria organizzativa, in cui ho seguito e supportato l'organizzazione di eventi istituzionali, ho fatto parte del team di Comunicazione Interna dando vita e ideando progetti volti a contribuire al miglioramento del clima e delle relazioni interpersonali all'interno dell'azienda.

ISTRUZIONE E FORMAZIONE

- 2023
- Nome e tipo di istituto di istruzione o formazione

SCUOLA DI ALTA FORMAZIONE PER L'ASSISTENTE SPIRITUALE IN CURE PALLIATIVE

a cura di Tutto è Vita, Prato, sotto la direzione di Guidalberto Bormolini

- 2022
- Nome e tipo di istituto di istruzione o formazione

Compassionate Mind Training

a cura della dott.ssa Antonella Stella - Padova

Training formativo basato sulla Compassion -Focused Mindfulness

- 2021
- Nome e tipo di istituto di istruzione o formazione

ATEA - Attaccamento Trauma e Affettività

a cura della dott.ssa Manuela DePalma

Un metodo di lavoro che si dirige al trattamento del Trauma e al riconoscimento delle dinamiche di Attaccamento, con l'attenzione alla neuroplasticità del Sistema Nervoso, alla Neurobiologia Interpersonale.

- 2019 - Oggi

Università Internazionale UNINETTUNO

Scheda Curriculum Vitae

Elena Canavese

Data

Pag. 4 di 7

Scheda Curriculum Vitae

Nome e tipo di istituto di istruzione o formazione

Facoltà di Psicologia

Laurea Magistrale con indirizzo in Neuroscienze

- Settembre 2014 -2019
- Nome e tipo di istituto di istruzione o formazione

Co.Me.TE. SCUOLA DI COUNSELING INTEGRATO diretto dalla dottoressa Elisabetta Cofrancesco

Basato sull'approccio clinico centrato sulla persona di Carl Rogers, accoglie i contributi della medicina integrata e di alcune tecniche Corpo-Mente, come la BIOENERGETICA di A. Lowen, l'IPNOSI secondo Erickson, il lavoro sulle CREDENZE secondo Carl Simonton, la terapia SISTEMICO- - FENOMENOLOGICA di B. Hellinger, la visione dei TRAUMI e Shock emotivi secondo Peter A. Levine, la MEDITAZIONE e le tecniche di consapevolezza mutuata dalle tradizioni yogiche orientali ed altre.

Diploma di Counselor Professionista con approccio integrato nella Relazione di Aiuto riconosciuto da Assocounseling

- Qualifica conseguita

- Giu. 2017 - Gen. 2018
- Nome e tipo di formazione
- Principali materie / abilità professionali oggetto dello studio

I&G Management S.r.l.

Corso ISTDP - Metodo PI - BASE "Assessment Emotivo- Comportamentale nelle relazioni di aiuto"

Il Modello PI prepara e aiuta il professionista che esercita nelle relazioni d'aiuto ad aumentare le proprie competenze di gestione delle emozioni dell'altro e nell'intervento mirato in ambito clinico e di assistenza specialistica.

Attestato di competenza certificato dalla dottoressa Erica F. Poli e dal dottor Diego Ingrassia, partner italiani di Paul Ekman International.

- Qualifica conseguita

- Novembre 2016
- Nome e tipo di formazione
- Principali materie / abilità professionali oggetto dello studio

EFP Group - CENTRO DI TERAPIE INTEGRATE diretto dalla dottoressa Erica F. Poli

Master in Anatomia della Guarigione Emotiva Energetica e Quantica

La formazione prevede apprendere la metodologia di diagnosi e cura integrata, conoscere il ruolo delle credenze nella guarigione e il funzionamento delle reti neurali e dei meccanismi di neuroplasticità, conoscere il funzionamento del cervello emotivo e le tecniche di lavoro emotivo, conoscere la metodologia ISDTP, le sue applicazioni, le prove di efficacia; apprendere i concetti della Mindfulness Emozionale e saper applicare su di sé alcune tecniche a essa correlate e facilitarle sugli altri.

Abilitazione nella facilitazione delle tecniche Embodying® e Reliving®

- Qualifica conseguita

- Gen. 2012 - Luglio 2014
- Nome e tipo di istituto di istruzione o formazione

SCC - Simonton Cancer Center Italia

Scheda Curriculum Vitae

Elena Canavese

Data

Pag. 5 di 7

Scheda Curriculum Vitae

- Principali materie / abilità professionali oggetto dello studio

- Qualifica conseguita

- 23 giugno 2011

- Nome e tipo di istituto di istruzione o formazione

- Sett. 2001 - Nov. 2005

- Nome e tipo di istituto di istruzione o formazione

- Principali materie / abilità professionali oggetto dello studio

- Qualifica conseguita

Il Metodo Simonton si basa sull'ascolto empatico, sulle tecniche che sviluppano l'uso del potere della mente nell'influenzare il corpo, sulla visualizzazione creativa e le meditazioni, sull'identificazione dei fattori di stress, sul rafforzamento del contatto con la propria saggezza interiore, sul confronto con la paura della morte, e sullo sviluppo della fiducia in se stessi. Promuove l'importanza della gioia e del piacere per la guarigione. Propone la comunicazione non violenta CNV di Marshall Rosenberg. Counsellor certificata con il metodo psico-oncologico Simonton

**Giornalista iscritta all'ordine nazionale dei giornalisti
sezione di Milano tessera n. 142919**

**I.U.L.M. Libera Università di Lingue e Comunicazione
Milano**

Teorie e tecniche della comunicazione, Cinema, Radio, Televisione, Psicologia e sociologia della comunicazione.

**Laurea in Scienze e Tecnologie della Comunicazione
110/110 e Lode**

PUBBLICAZIONI

Costruttivamente in BLOG

<https://www.costruttivamente.it/2021/10/29/il-metodo-simonton-seconda-parte/>

<https://www.costruttivamente.it/2021/06/03/il-metodo-simonton/>

<https://www.costruttivamente.it/2020/11/26/la-medicina-mente-corpo/>

Mt0 macroticonzero

SOMETHING UNKNOWN oltre il visibile

libro a supporto del DVD diretto da Renée Scheltema

COMPETENZE LINGUISTICHE

MADRELINGUA Italiano

- Capacità di lettura
- Capacità di scrittura
- Capacità di espressione orale

Lingua Inglese

molto buona

molto buona

molto buona

Lingua Francese

molto buona

molto buona

molto buona

PATENTE O PATENTI

patente B

Scheda Curriculum Vitae

Elena Canavese

Data

Pag. 6 di 7

Scheda Curriculum Vitae

ULTERIORI INFORMAZIONI

Credo nel valore della gioia e nella forza della fiducia, nel potere della bellezza e nella magia della natura. Sono nata e cresciuta in una famiglia di contadini e di insegnati da cui ho appreso ciò che ho di più prezioso, l'amore e il rispetto per la vita, nella sua essenza e semplicità.

Vivo tra Milano e la Langa e sono la mamma di Letizia e Francesco.

Il sottoscritto è a conoscenza che, ai sensi dell'art.76 DPR 28/12/2000 n.445, le dichiarazioni mendaci, la falsità negli atti e l'uso di atti falsi sono puniti ai sensi del codice penale e delle leggi speciali. Inoltre, il sottoscritto autorizza al trattamento dei dati personali, secondo quanto previsto dal D. lgs. 196/03.

Data 10.3.25

FIRMA

Elena Canavese

Scheda Curriculum Vitae

Elena Canavese

Data

Pag. 7 di 7

Informazioni personali **Indirizzo**

Via S. Alessandro 10
23899 ROBBIATE (LC)

Telefono

+39 348.3627174

E-mail

valentinafollastudio@gmail.com

Nazionalità

ITALIANA

Data di nascita

10/08/1968

Codice Fiscale

FLLVNT68M50F704K

Valentina Folla

Esperienza lavorativa

DA 2023 A OGGI ←

- Nome e indirizzo del datore di lavoro
SCUOLA DI "COUNSELING INTEGRATO CON TECNICHE CORPO-MENTE ED ENERGIA (CoMeTE)", VIA MORIMONDO 5, MILANO

- Tipo di azienda o settore
ASSOCIAZIONE REF. RICERCA, EDUCAZIONE E FORMAZIONE PER LA QUALITÀ DI VITA DELL'AMMALATO

- Tipo di impiego
PROGETTAZIONE ED EVENTI. DOCENZA

- Principali mansioni e responsabilità
RESPONSABILE DIDATTICO CORSO ANNUALE DI COMPETENZE IN COUNSELING ONCOLOGICO. DOCENZA

2023

- Nome e indirizzo del datore di lavoro
ISTITUTO FORMATIVO WATSU, VIA PODERE BRUCIATO 154/A SCANSANO (GR)

- Tipo di azienda o settore
ASSOCIAZIONE WATSU ITALIA

- Tipo di impiego
DOCENZA

- Principali mansioni e responsabilità
DOCENZA E LABORATORI ESPERIENZIALI NELL'AMBITO DEL CORSO DI SPECIALIZZAZIONE IN COUNSELING PER GLI OPERATORI WATSU

VALENTINA FOLLA

Indirizzo

Via S. Alessandro 10
23899 ROBBIATE (LC)

Telefono

+39 348.3627174

E-mail

valentinafollastudio@gmail.com

Esperienza lavorativa

DA 2015 A 2017

• Nome e indirizzo del datore di lavoro
UNIVERSITÀ DEGLI STUDI DI MILANO

• Tipo di azienda o settore
ISTRUZIONE E FORMAZIONE

• Tipo di impiego
DOCENZA

• Principali mansioni e responsabilità
INCARICO DI DOCENZA IN COUNSELING E BIOENERGETICA
NELL'AMBITO DEL MASTER IN "PRESA IN CARICO DI PERSONE
CON GRAVE DISABILITÀ"

DA 2015 A 2022

• Nome e indirizzo del datore di lavoro
SCUOLA DI CURA DI SÈ - VIA DEL POLARESCO 24, BERGAMO

• Tipo di azienda o settore
ASSOCIAZIONE DIALOGICO-DIALETTICA

• Tipo di impiego
DOCENZA

• Principali mansioni e responsabilità
DOCENZA IN AULA PRESSO IL CORSO IN COUNSELING
PSICOANALITICO-FILOSOFICO-ARTISTICO. SUPERVISIONI,
LABORATORI, ESAMI

DA 2013 A 2019

• Nome e indirizzo del datore di lavoro
UNIVERSITÀ DEGLI STUDI DI MILANO

• Tipo di azienda o settore
ISTRUZIONE E FORMAZIONE

• Tipo di impiego
DOCENZA

• Principali mansioni e responsabilità
INCARICO DI DOCENZA IN COUNSELING E BIOENERGETICA
NELL'AMBITO DEL "MASTER DI PRIMO LIVELLO IN CURE PALLIATIVE
E TERAPIA DEL DOLORE"



VALENTINA FOLLA

Indirizzo

Via S. Alessandro 10
23899 ROBBIATE (LC)

Telefono

+39 348.3627174

E-mail

valentinafollastudio@gmail.com

Esperienza lavorativa

DA 2010 A OGGI ←

- Nome e indirizzo del datore di lavoro
COLLABORAZIONE CON STRUTTURE PRIVATE E ASSOCIAZIONI
DI VOLONTARIATO

- Tipo di azienda o settore
SOCIO-SANTARIO E AZIENDALE

- Tipo di impiego
DOCENZA E CONDUZIONE DI LABORATORI

- Tipo di impiego
FORMAZIONE NELL'AREA DEL SAPER ESSERE
E DEL SAPER FARE

DA 2009 A OGGI ←

- Nome e indirizzo del datore di lavoro
SCUOLA DI "COUNSELING INTEGRATO CON TECNICHE CORPO-MENTE
ED ENERGIA (CoMeTE), VIA MORIMONDO 5, MILANO

- Tipo di azienda o settore
ASSOCIAZIONE REF. RICERCA, EDUCAZIONE E FORMAZIONE PER
LA QUALITÀ DELLA VITA DELL'AMMALATO

- Tipo di impiego
DOCENZA

- Principali mansioni e responsabilità
DOCENZA IN AULA PRESSO IL CORSO IN COUNSELING INTEGRATO.
SUPERVISIONI, LABORATORI, ESAMI

DA 2009 A 2010

- Nome e indirizzo del datore di lavoro
CENTRO RIABILITAZIONE GINO RIGAMONTI- FONDAZIONE LAURA
BERTELÈ, VIA S. MARCELLINO 25, MERATE (LC)

- Tipo di azienda o settore
CENTRO DI RIABILITAZIONE E FORMAZIONE

- Tipo di impiego
DOCENZA

- Principali mansioni e responsabilità
CONDUZIONE DI LABORATORI TEORICO-ESPERIENZIALI



VALENTINA FOLLA

Indirizzo

Via S. Alessandro 10
23899 ROBBIATE (LC)

Telefono

+39 348.3627174

E-mail

valentinafollastudio@gmail.com

Esperienza lavorativa

2008

- Nome e indirizzo del datore di lavoro
ISTITUTO COMPRENSIVO IV "EUGENIO MONTALE", VIA EMILIA 1,
COLOGNO MONZESE (MI)
- Tipo di azienda o settore
ISTRUZIONE SCOLASTICA
- Tipo di impiego
DOCENZA
- Principali mansioni e responsabilità
DOCENZA IN AULA PRESSO IL CORSO DI "FORMAZIONE SULLA
RELAZIONE". PROGETTO DI COUNSELING FORMATIVO.
DESTINATARI: PERSONALE DIRIGENZIALE E AMMINISTRATIVO

DA 2004 A OGGI ←

- Nome e indirizzo del datore di lavoro
CENTRO STUDI ARMONIA E BENESSERE, MONZA (MI);
CENTRO CULTURALE ARCI, VIMERCATE (MB);
ASSOCIAZIONE CULTURALE CAMMINANDO, SESTO S. GIOVANNI (MI);
STUDIO DI MEDICINA OSTEOPATICA, BELLUSCO (MB);
STUDIO DI PSICOLOGIA, VIMERCATE (MB);
CENTRO DI PSICOLOGIA E COUSELING, GORGONZOLA (MI)
- Tipo di azienda o settore
CENTRO STUDI: CURA, FORMAZIONE E CRESCITA PER LA QUALITÀ
DELLA VITA
- Tipo di impiego
DOCENZA. INCONTRI DI COUNSELING INDIVIDUALI, DI COPPIA
E DI GRUPPO
- Principali mansioni e responsabilità
FACILITARE E PROMUOVERE IL BENESSERE PSICO-FISICO,
LA CONSAPEVOLEZZA E L'AUTOCONOSCENZA

DA 2003 A 2008

- Nome e indirizzo del datore di lavoro
ISTITUTO DI PSICOLOGIA SOMATORELAZIONALE DI MILANO (I.P.S.O),
VIA KRAMER 6, MILANO
 - Tipo di azienda o settore
CENTRO DI FORMAZIONE
 - Tipo di impiego
DOCENZA
 - Principali mansioni e responsabilità
CONDUZIONE DI LABORATORI TEORICO-ESPERIENZIALI
-



VALENTINA FOLLA

Indirizzo

Via S. Alessandro 10
23899 ROBBIATE (LC)

Telefono

+39 348.3627174

E-mail

valentinafollastudio@gmail.com

Esperienza lavorativa

DA 1996 A 2004

- Nome e indirizzo del datore di lavoro
COLLABORAZIONE CON STRUTTURE PUBBLICHE E PRIVATE
 - Tipo di azienda o settore
SANITARIO E RIABILITATIVO
 - Tipo di impiego
RIABILITATIVO
SEDUTE INDIVIDUALI E DI GRUPPO
 - Principali mansioni e responsabilità
RIABILITARE IN AMBITO ORTOPEDICO, NEUROLOGICO,
CARDIOLOGICO E PNEUMOLOGICO. FACILITARE E PROMUOVERE
IL BENESSERE PSICO-FISICO
-

DA 1992 A 1996

- Nome e indirizzo del datore di lavoro
FONDAZIONE DON CARLO GNOCCHI, P.ZZA CASTELLO 22, PESSANO
CON BORNAGO (MI)
 - Tipo di azienda o settore
ISTITUTO DI RICOVERO E CURA A CARATTERE SCIENTIFICO
 - Tipo di impiego
RIABILITATIVO
 - Principali mansioni e responsabilità
RIABILITARE IN AMBITO NEUROLOGICO E ORTOPEDICO
-

DA 1992 A 1993

- Nome e indirizzo del datore di lavoro
COMUNE DI BELLUSCO, P.ZZA KENNEDY 1,
BELLUSCO (MB)
 - Tipo di azienda o settore
SANITARIO E RIABILITATIVO
 - Tipo di impiego
DIRETTIVO E RIABILITATIVO
 - Principali mansioni e responsabilità
DIRIGERE E ORGANIZZARE LE AREE DI ATTIVITÀ
E DI INTERVENTO. RIABILITARE IN AMBITO ORTOPEDICO
E NEUROLOGICO
-



VALENTINA FOLLA

Indirizzo

Via S. Alessandro 10
23899 ROBBIATE (LC)

Telefono

+39 348.3627174

E-mail

valentinafollastudio@gmail.com

Esperienza lavorativa

DA 1990 A 1992

- Nome e indirizzo del datore di lavoro
CENTRO MEDICO POLISPECIALISTO PASTEUR, VIA PASTEUR 17, MILANO
 - Tipo di azienda o settore
CENTRO MEDICO POLISPECIALISTICO
 - Tipo di impiego
RIABILITATIVO
 - Principali mansioni e responsabilità
RIABILITARE IN AMBITO ORTOPEDICO E NEUROLOGICO
-

Istruzione e Formazione

DA 2023 A 2024

- Nome e tipo di istituto di istruzione o formazione
UNIVERSITÀ DI PISA
 - Principali materie/abilità professionali oggetto dello studio
“FINE VITA: STATI DI COSCIENZA, ANTICHE TRADIZIONI E NUOVE TERAPIE”
 - Qualità conseguita
ATTESTATO CORSO DI PERFEZIONAMENTO
-

DA 2015 A OGGI ←

- Nome e tipo di istituto di istruzione o formazione
 - FCP (FORMAZIONE CONTINUA IN PSICOLOGIA)
 - ATeA (ATTACCAMENTO TRAUMA E AFFETTIVITÀ)
 - LABORATORIO DEL FARE ANIMA
 - Principali materie/abilità professionali oggetto dello studio
 - APPLICAZIONI CLINICHE DELLA TEORIA POLIVAGALE
 - SOMATIC EXPERIENCING
 - COMPETENZE NELLA RELAZIONE TERAPEUTICA
 - COUNSELING CON LE COPPIE
 - COUNSELING IMMAGINALE - PSICOFIABA
 - Qualità conseguita
 - COMPETENZE IN AMBITO PSICO-CORPOREO-RELAZIONALE
-



VALENTINA FOLLA

Indirizzo

Via S. Alessandro 10
23899 ROBBIATE (LC)

Telefono

+39 348.3627174

E-mail

valentinafollastudio@gmail.com

Istruzione e Formazione

2014

• Nome e tipo di istituto di istruzione o formazione
SCUOLA DI CURA DI SÈ - BERGAMO

• Principali materie/abilità professionali oggetto dello studio
PROCESSO PSICOANALITICO – PRATICHE FILOSOFICHE – CREATIVITÀ
APPLICATA ALLA CURA DI SÈ – LABORATORI ESPERIENZIALI –
SUPERVISIONE DI CASI

• Qualità conseguita
DIPLOMA DI ANALISTA DIALOGICO-DIALETTICO

2011

• Nome e tipo di istituto di istruzione o formazione
UNIVERSITÀ DEGLI STUDI DI FIRENZE

• Principali materie/abilità professionali oggetto dello studio
FACOLTÀ DI MEDICINA E CHIRURGIA

• Qualità conseguita
LAUREA IN FISIOTERAPIA

2004

• Nome e tipo di istituto di istruzione o formazione
ISTITUTO DI PSICOLOGIA SOMATICA DI MILANO (I.P.S.O)

• Principali materie/abilità professionali oggetto dello studio
PSICOLOGIA SOMATICA E UMANISTICA – TEORIA CARATTERIOLOGICA
E EVOLUTIVA – LETTURE CORPOREE – LABORATORI DI
BIOENERGETICA – TEORIA E TECNICA DELLA COMUNICAZIONE -
COUNSELING ROGERSIANO

• Qualità conseguita
DIPLOMA DI PSICOLOGIA SOMATICA E IDONEITÀ ALLA CONDUZIONE
DI LABORATORI DI AUTOREGOLAZIONE BIOENERGETICA. DIPLOMA
DI MASTER IN PSICOLOGIA SOMATICA. DIPLOMA DI COUNSELING CON
INDIRIZZO SOMATO-RELAZIONALE

2000

• Nome e tipo di istituto di istruzione o formazione
CORSO BIENNALE DI FORMAZIONE SULLA RELAZIONE D'AUTO

• Principali materie/abilità professionali oggetto dello studio
GESTALT – TEORIA E TERAPIA DEL MOVIMENTO ESSENZIALE

• Qualità conseguita
SPECIALIZZAZIONE IN AMBITO PSICO-CORPOREO



VALENTINA FOLLA

Indirizzo

Via S. Alessandro 10
23899 ROBBIATE (LC)

Telefono

+39 348.3627174

E-mail

valentinafollastudio@gmail.com

Istruzione e Formazione

DA 1990 A 1997

- Nome e tipo di istituto di istruzione o formazione
SEMINARI DI POSTUROLOGIA, OSTEOPATIA, RIEDUCAZIONE POSTURALE GLOBALE, TRAINING AUTOGENO, STAGES E GRUPPI DI SUPERVISIONE DI ANTIGINNASTICA PER PROFESSIONISTI, COSTELLAZIONI FAMILIARI
 - Principali materie/abilità professionali oggetto dello studio
MEDICINA, FISIOTERAPIA, OSTEOPATIA, PSICOLOGIA
 - Qualità conseguita
SPECIALIZZAZIONE IN AMBITO PSICO-CORPOREO
-

1990

- Nome e tipo di istituto di istruzione o formazione
UNIVERSITÀ DEGLI STUDI DI MILANO
 - Principali materie/abilità professionali oggetto dello studio
FACOLTÀ DI MEDICINA E CHIRURGIA
 - Qualità conseguita
DIPLOMA UNIVERSITARIO DELLA SCUOLA PER TERAPISTI DELLA RIABILITAZIONE
-

Capacità e competenze personali

- Madrelingua
ITALIANO
- Altra lingua
INGLESE
 - Capacità di lettura: BUONO
 - Capacità di scrittura: BUONO
 - Capacità di espressione orale: BUONO

Valentina Folla

14 novembre 2024 dr.ssa Luisa Maria Merati

, il sottoscritto autorizza al trattamento dei dati personali, secondo quanto previsto dalla Legge 196/03 e alla pubblicazione degli stessi nell'Applicazione ECM. Il sottoscritto è a conoscenza che, ai sensi dell'art. art. 76 del DPR 445/2000, le dichiarazioni mendaci, la falsità negli atti e l'uso di atti falsi sono puniti ai sensi del codice penale e delle leggi speciali. Inoltre, il sottoscritto autorizza al trattamento dei dati personali, secondo quanto previsto dalla Legge 196/03.

Firma Luisa Maria Merati

Luisa Maria Merati

CF. MATLMR49C62F205 W

**CURRICULUM
VITAE**



INFORMAZIONI PERSONALI

Psicologo/a

Data e luogo di nascita

E-mail

Sito web

C.F. e P.I.

MARZIA ZUNARELLI

30/07/1964

info@marziazunarelli.it

www.marziazunarelli.it

ZNRMRZ64L70A944Y - 02156291201

CURRICULUM FORMATIVO

• Date (da – a)

2000

Abilitazione alla professione di Psicologa. Iscrizione **all'Albo professionale della Lombardia del 3/5/2000 n.5603 e passaggio all'Albo Emilia-Romagna il 28/11/2006 n.4869 A**

2007

Master in psicologia oncologica e delle patologie gravi
Formazione e certificazione nel metodo psico-oncologico del Dott. Simonton

1985-2000

Formazione quinquennale in Psicosintesi di base autoformativa
Formazione quadriennale in Gestalt counselling
Formazione counseling nel sistema integrazione Corpo-Mente-Spirito Rio Abierto
Formazione come insegnante di Danza Sacra della Comunità di Findhorn

2007-2015

Formazione in counseling "Comunicazione Nonviolenta e Approccio corporeo" (modello Marshall-Rosenberg)
Corso "La scienza del benessere" PNEI e Buddismo
Corso "Introduzione all'accompagnamento spirituale di fine vita" secondo gli insegnamenti del Buddismo Tibetano di Sogyal Rinpoche
Corso "Ecobiopsicologia Psicosomatica e complessità II"

2013-continuativo

Formazione in "Esplorazione corporea relazionale"

CURRICULUM PROFESSIONALE

ATTIVITÀ CLINICA

dal 2007

Programma di sostegno per pazienti affetti da tumore o patologie gravi secondo il metodo psico-oncologico del Dott. Simonton

dal 2000

Psicologa - Libera professione
Sedute individuali di sostegno psicologico
Mediazione tra le parti con la Comunicazione Nonviolenta
Gruppi di sostegno psicologico secondo le tecniche di counseling gestaltico e con le tecniche di Comunicazione Nonviolenta e **l'Approccio corporeo/Esplorazione corporea-relazionale**
Gruppi per l'integrazione psico-corporea (tecniche di counseling Rio Abierto)

ATTIVITÀ IN SETTORI DIVERSI

2022/2023

Corso di formazione e aggiornamento per il Ceis Formazione a Modena per il gruppo di operatori di una comunità residenziale

2015

Corso di formazione e aggiornamento per il CEIS Formazione a Ravenna per la Coop Sociale

	San Vitale dal titolo <i>“EDUCATORI in primo piano. Adesso tocca a me! Vissuti, sentimenti, bisogni: anch’io posso avere uno spazio per prendermene cura”</i> per un totale di 32 ore
2014	Corso di formazione e aggiornamento per il CEIS Formazione a Modena dal titolo <i>“EDUCATORI in primo piano. Adesso tocca a me! Vissuti, sentimenti, bisogni: anch’io posso avere uno spazio per prendermene cura”</i> per un totale di 28 ore
Dal 2013	Corsi sulla Comunicazione Empatica Non Violenta per gruppi della Transizione e gruppi privati
2011-2012	Docenza presso Fondazione I.R.C.C.S. Istituto Nazionale dei Tumori di Milano sul Metodo Psiconcologico Simonton in collaborazione con il team italiano Simonton e l’associazione Me.Te.Co.
2010	Docenza per CESVIP all’interno del corso formazione teorica di base per operatori funerari sui temi della Morte e della relazione con le persone che hanno subito un Lutto.
2009	Docenza per OASI FORMAZIONE: <i>“Lavoro su di sé”</i> per il gruppo di Assistenti Domiciliari di CENTO (Fe) – Lavoro psico-corporeo orientato a ridare stimoli e motivazioni ad un gruppo consolidato ma stanco. Docenza per OASI FORMAZIONE per il gruppo educatrici, genitori e bambini al Nido convenzionato Balù <i>“Movimento e massaggio”</i> Docenza per CESVIP all’interno di un progetto di aggiornamento e formazione professionale del personale addetto ad una utenza varia delle coop Sociali “Mosaico” e “Le Nuvole” riguardante il modulo <i>“Gesti per Comunicare”</i>
Dal 2007	Conferenze in regolari appuntamenti annuali in collaborazione con la Sipap e il Mip sui temi: <ul style="list-style-type: none"> • Ritorno alla salute: collaborare alla propria guarigione portando più gioia nella propria vita • Ritorno alla salute: pensieri e immagini che curano • Perché ci ammaliamo? Il significato e il senso della malattia. La relazione Mente-Corpo-Emozioni nel percorso di Ritorno alla Salute. Come collaborare alla propria guarigione • I sentimenti e i bisogni dentro le parole che diciamo: comunicazione empatica non violenta • Rabbia e Colpa: energia pura a nostra disposizione, comprenderle e trasformarle è possibile • Le sorprendenti funzioni della Rabbia: come gestirla e scoprirne il dono attraverso la Comunicazione Empatica Non Violenta • Liberarsi dalle catene interiori: come risolvere i propri conflitti interni con autoempatia e trasformazione dei pensieri malsani
2002-2006	Docenza per il COMUNE di BOLOGNA, Settore istruzione - aggiornamento al personale dei Nidi Comunali Progetti vari di aggiornamento a carattere psicomotorio: <i>“Sto bene con me, con te, con gli altri”, “Comunicare senza parole: il linguaggio del corpo”, “Comunicare con...tatto”, “Lo sviluppo psico-fisico secondo la teoria dei Chakras”, “Insieme in modo diverso: dietro il ruolo la persona”</i>
2007	Consulenze individuali per l’Ente di formazione lavoro ENFAP all’interno del progetto “Ad Personam” – <i>Colloqui per la conciliazione e l’integrazione degli ambiti Lavoro-Vita</i>
2006	Docenza per la coop sociale CSAPSA all’interno di un progetto di formazione ed inserimento lavorativo di ex detenuti sulla “relazione collaborativa al lavoro” – Lezione teorico pratica
2006-2008	Conduttrice di conferenze e corsi sul tema: <i>“Perché ci ammaliamo? Il significato e il senso della malattia”</i> per la BIBLIOTECA COMUNALE di Anzola dell’Emilia e Campogalliano Relatrice di conferenze pubbliche: <i>“Cosa succede quando l’energia non scorre: ipotesi di psicogenesi del cancro”</i> <i>“La mente e il cancro: le cure che vengono dall’interno”</i>
2003-2005	Conduttrice presso MICRO NIDO LE NUVOLE, Nido convenzionato – Modena - Gruppi per genitori sul tema “Emozioni in movimento – come i bambini, senza parole, mi muovo...esprimo... conosco”
	Docente esterna corso 150 ore presso CASA CIRCONDARIALE S.Anna di Modena, sezione

- 2002 maschile detenuti comuni. Progetto “Corso di formazione tecnica e culturale per addetti ai servizi di pulizia” Docente sui *valori del lavoro e dell'integrazione sociale*.
- 2001 Docente esterna corso 150 ore presso CASA CIRCONDARIALE S.Anna di Modena, sezione maschile detenuti comuni. Progetto di “Attività psicomotoria avente lo scopo di migliorare le condizioni psicofisiche dei detenuti”.
- 2001-2002 Docente nel progetto “Salute e Biologico” dell'ente di formazione IAL Ravenna presso l'ISTITUTO ALBERGHIERO di Cervia - classi 4° e 5°: “ Introdurre il valore dell'introspezione (in una visione psicocorporea) per essere buoni professionisti”.
- 1994-2000 Casa Rosa Virginia Bologna – GRUPPO FAMIGLIA. **Relazione d'aiuto** e attività psico-corporea con gruppo di adolescenti in affidamento familiare
Conduttrice gruppi di Danza Sacra della Comunità Spirituale di Findhorn

ATTIVITÀ DI AGGIORNAMENTO

- Dal 2009 Supervisione continuativa sui casi clinici e gruppi di intervizione
- Dal 2014 Seminari intensivi di formazione e supervisione Esplorazione corporea relazionale (14 giornate annue); regolare aggiornamento Ecm
- 2024 Corso intensivo aggiornamento CNV di 5 giornate

MADRELINGUA ITALIANA
ALTRA LINGUA INGLESE

ULTERIORI INFORMAZIONI
DATI PERSONALI

Autorizzo il trattamento dei miei dati personali presenti nel cv ai sensi dell'art. 13 del Decreto Legislativo 30 giugno 2003, n. 196 “Codice in materia di protezione dei dati personali” e dell'art. 13 del GDPR (Regolamento UE 2016/679).

DICHIARAZIONE IN RELAZIONE
ALLA PRIVACY

La consegna e/o l'invio del presente curriculum vitae da parte del sottoscritto si intende quale espressa autorizzazione a trattare - sia in forma cartacea che telematica – e detenere i miei dati personali, in relazione alle finalità di rendere noto il mio profilo professionale; in qualsiasi momento potrò esercitare i diritti previsti dal Regolamento UE 2016/679 (GDPR) e dal Decreto Legislativo 196/2003 (Testo unico in materia di protezione dei dati personali).

DICHIARAZIONE IN RELAZIONE AL
CONFLITTO DI INTERESSE

Dichiaro L'assenza di interessi commerciali in ambito sanitario negli ultimi due anni dalla data di sottoscrizione del presente documento.

DICHIARAZIONE SOSTITUTIVA DI
CERTIFICAZIONE (ART. 19,46,47 E
76 DPR 445/2000)

La sottoscritta, Marzia Zunarelli, con la sottoscrizione del presente curriculum vita e Consapevole **che le dichiarazioni false comportano l'applicazione delle sanzioni penali previste dall'art. 76 del DPR 445/2000, DICHIARA** che le informazioni riportate nel presente documento, corrispondono a verità.

Bologna, 14 marzo 2025

